



Vinterkalve kræver mere

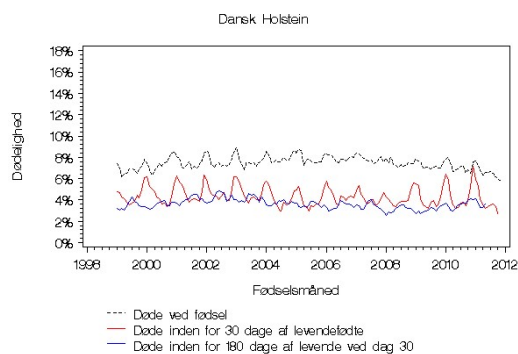
Om vinteren dør op til tre gange så mange kalve som om sommeren. Men den højere vinterdødelighed kan undgås med få enkle forholdsregler som højere energitildeling samt et tørt og trækfrit leje.

Kvægafgiftsfonden

Mælkeafgiftsfonden

Kalvedødeligheden svinger voldsomt gennem året. Dødeligheden er relativt lav i sommerperioden, men i vintermånederne stiger den drastisk. Dette mønster gentager sig år efter år. De fleste kvægbrugere har selv oplevet, hvordan der i perioder kan være problemer med kalvene. Oversigt over variationerne i kalvedødeligheden hos Dansk Holstein fremgår af nedenstående figur.

Figur 1: Dødelighed i procent måned for måned i perioden fra 1998 – 2011 (Dansk Holstein).



Ikke kuldens skyld

Er det kulden, der tager livet af kalvene? En kalv der bliver afkølet har større risiko for at blive syg. Men kalvene bliver ikke kolde fordi vejret er koldt. De bliver kolde fordi de enten er våde, fordi de mangler tilstrækkelig tør strøelse til at putte sig i, eller fordi de mangler energi. Derfor er det forholdsvis enkelt at forebygge sygdom og dermed sænke dødeligheden i vinterperioden.

Fakta

Den nyfødte kalv Lad koen slikke den nyfødte kalv tør eller tør den manuelt eller i en "kalvekuvøse" inden den placeres i enkeltboks. Giv ekstra strøelse (hel halm) – strø dagligt! Tildel minimum ½-1 liter ekstra sødmælk dagligt. Hvis du bruger mælkerstatning, skal mængden øges yderligere.

Kalve, der opstaldes udendørs i hytter eller under halvtag, har brug for mere energi, end kalve i lukkede kalvestalde med moderate temperaturer. Brug af kalvedækkere kan være en hjælp til at minimere varmetab i særligt kolde perioder.

Optimer rutinerne i vinterperioden

Det er i vinterperioden, at pasningen af kalvene kommer til eksamen. Vintervejret kan være en udfordring - specielt i perioder med ustabil skiftende vejrlig. Men hvis der optimeres på management, og opstaldning og fodring er i orden, kan det lade sig gøre at komme igennem selv meget kolde måneder, uden at dødeligheden stiger. Kalve som svækkes af vejrliget har mindre modstandskraft. Derfor er det af stor betydning, at vi gør hvad vi kan for at optimere forholdene på alle andre områder.

Råmælk er fortsat vigtigst

Rigeligt med god råmælk hurtigt efter fødslen er fortsat det mest effektive middel til at sikre overlevelseskraft hos kalvene. Råmælken skal sikre, at kalven får tilstrækkeligt med antistoffer, men er samtidig en livsvigtig energikilde. Energiindholdet i råmælk er væsentligt højere end i almindelig sødmælk, og derfor er råmælken perfekt brændstof til kalvens egen varmeproduktion.

Råmælk:

4 - 6 liter råmælk af god kvalitet – tjek med kolostrometer **40° C** Max. **4 timer** fra fødsel

Hvis uheldet er ude

Selv i den mest veldrevne besætning kan der periodevis opstå sygdomsproblemer hos kalvene. Når det sker, gælder det om at være hurtig til at opdage de første tegn på sygdom og få iværksat en optimal behandling. Herved øges den enkelte kalvs chance for at overleve uden varige mén, ligesom risikoen for spredning af sygdom begrænses. I det omfang det er muligt, bør syge kalve adskilles fra de øvrige kalve for at reducere at smitten breder sig.

Diagnostik er vigtig

Mange af de smitsomme lidelser hos kalve skyldes virus. Mod disse infektioner hjælper antibiotika ikke. Derfor er det vigtigt at få fastslået årsagen til et konkret sygdomsudbrud. Her er besætningsdyrlægens indsats afgørende. Udtagning og undersøgelse af repræsentative prøver skal foretages jævnlige for at sikre en optimal strategi for håndtering af syge dyr. Ved virusinfektion er isolation af kalvene og understøttende behandling i form af smertestillende medicin ofte den bedste løsning.

Mange dør under kælvning

Af figuren ovenfor ses, at der optræder flere dødfødte kalve i vinterperioden. En del af forklaringen kan skyldes, at opgørelsen også inkluderer kalve registreret døde indenfor det første døgn efter kælvning. Dette er dog ikke hele forklaringen. Mange af kalvene er allerede døde, når de bliver født. Vi ved at omkring 90 % af de kalve, der er døde ved fødslen har været i live på det tidspunkt, hvor kælvningen begyndte. Derfor har optimering af

management omkring kælvning en stor betydning for, hvor mange kalve der overlever. Vintermånederne er mørke og kolde, og det er nok med til, at tilsynet med køer og kvier omkring kælvningen forringes. Sørg for, at der er tilstrækkeligt med lys i stalden til at få fuldt overblik. Gå en ekstra tur forbi kælvningsbokse og afsnit med højdrægtige dyr, selvom temperaturen ikke indbyder til længere ophold i stalden. Så er chancen for at nå at gribe ind langt større.

Fokus på fodring

Udover den livsvigtige råmælk er mængden og kvaliteten af den mælk og det foder, der tildeles i den efterfølgende periode vigtig for kalvens evne til at holde varmen og bevare en fornuftig tilvækst. Husk på, at energiindholdet i sødmælk er væsentligt højere end i erstatningsprodukter. Derfor er sødmælken det bedste kalvefoder, - specielt om vinteren. Tildeling af ekstra mængder af erstatning kan i nogen grad, men ikke fuldt ud, erstatte koens egen mælk.

For at opretholde en god tilvækst hos kalvene kan det være en idé at forlænge mælkefodringsperioden, hvis denne er under 8 uger. Derudover er det vigtigt at supplere med godt kalvefoder, - også selvom kalvene fodres med køernes fuldfoder.

Husk endelig: Kalve kan ikke få for meget mælk, hvis de er vænnet til dette fra fødslen. Det er ikke store mængder mælk, der er skyld i eventuelle diarre-problemer.

Klipning reducerer risikoen for sygdom

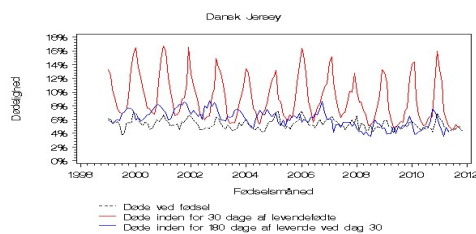
Store svingninger i temperaturen udgør en alvorlig udfordring. I koldt vejr er det en fordel, at kalvene har lang og tæt pels. I varmere vejr er det en stor ulempe. Kalvene kommer let til at svede og bliver våde på ryggen. Når temperaturen så falder igen, medvirker den våde pels til, at kalvene afkøles og bliver mere modtagelige overfor infektionssygdomme. Disse problemer kan løses på en enkel måde ved at klippe kalvene på ryggen. To baner med klippemaskinen på hver side af midtlinjen er tilstrækkeligt.

Jersey-kalve er særlig udsatte

Der er en grund til at jersey-mælk er god og fed. Jerseykalve har et relativt større behov for energi end store kalve for at klare sig. Jersey-kalve der fodres med erstatning i stedet for sødmælk, vil derfor hurtigere komme i underskud for energi, - blive kolde - og måske syge.

Dødeligheden blandt jersey-kalve er ekstra høj i vinterperioden (se nedenstående figur 2). Derfor er der som jersey-avler særlig grund til at være påpasselig med fodring, opstaldning og pasning af kalvene i vinterperioden.

Figur 2: Dødelighed i procent måned for måned i perioden fra 1998 - 2011 (Dansk Jersey).



Tjekliste til vinterkalve

Hold fokus på **HOF**-områderne (**H**ygijene, **O**pstaldning, **F**odring)

Hygiejne:

- **Ren** mælk - opbevar framalket mælk i lukkede spande etc., luk spanden med det samme
- **Re**ne hænder - vask dine hænder, før og efter du fodrer kalve
- **Re**ne skåle - vask mælke- og foderskåle jævnligt, helst hver dag
- **Re**ne kalvebokse og -stier. Mug ud ugentligt, desinficer, vær meget forsigtig med at vaske med højtryksrensere.

Opstaldning - her gælder de fire T'er (**T**ørt, **T**rækfrit, **T**ryghed, **T**id)

- **T**ørt - hold liggelejet så tørt som muligt. Kalven må ikke blive våd heller ikke af sved.
- **T**rækfrit - undgå at kalve bliver udsat for træk. Etabler evt. varmelampe og/eller kalvedække. Undgå under alle omstændigheder kuldenedslag.
- **T**ryghed - Giv kalvene tryghed ved at vænne dem forsigtig til mennesker, nyt foder og forskellige opstaldningsformer.
- **T**id - tag dig tid til at passe, fodre og overvåge kalvene. Det er sjovere at iagttage sunde og raske kalve end at bøvle rundt med syge kalve.

Fodring - her skal kalve have **RØG** (**R**åmælk, **Ø**get energitildeling, **G**rov- og kraftfoder af kokvalitet)

- **R**åmælk - hav styr på kvaliteten og hold råmælken i lukkede systemer. Giv råmælken så hurtigt som overhovedet muligt efter fødslen.
- **Ø**get energitildeling - når temperaturen nærmer sig 0° C, øges mælkemængden med minimum ½-1 liter sødmælk eller tilsvarende mængder erstatningsmælk.
- **G**rov- og kraftfoder af kokvalitet - kun det allerbedste foder er godt nok til kalve, som har et sart fordøjelsessystem, der i løbet af de første leveuger skal omstilles til at være drøvtygger.

[Få inspiration til at udarbejde en individuel pasningsplan for dine kalve](#)

Eksempler på Kalvedække:



Eksempel på Varmelampe til kalve:

